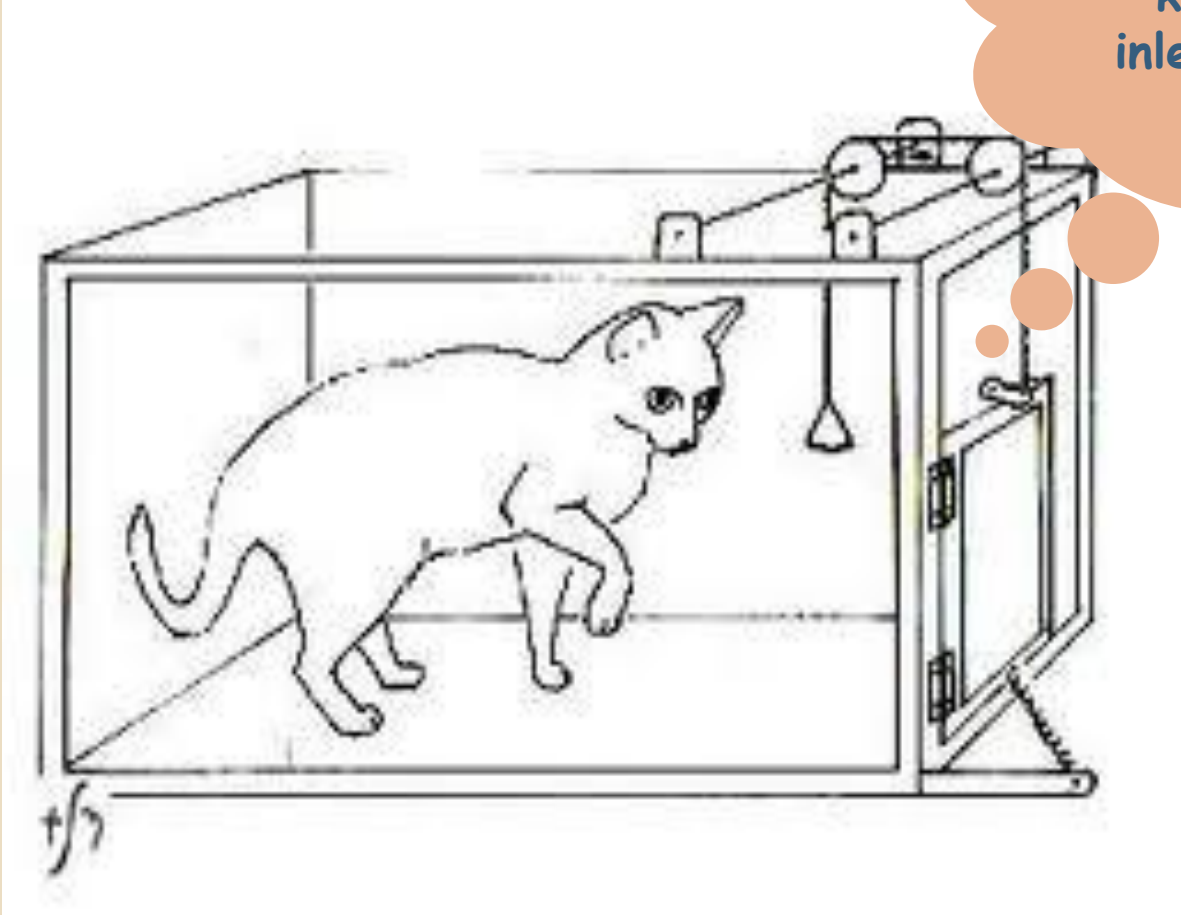




# BAĞLAŞIMCILIK

Şu davranışçılar da sadist midir, anlamadım gitti yahu!!! Biri zavallı köpekleri et,et diye inletir, biri de kedileri kafese kapatır.



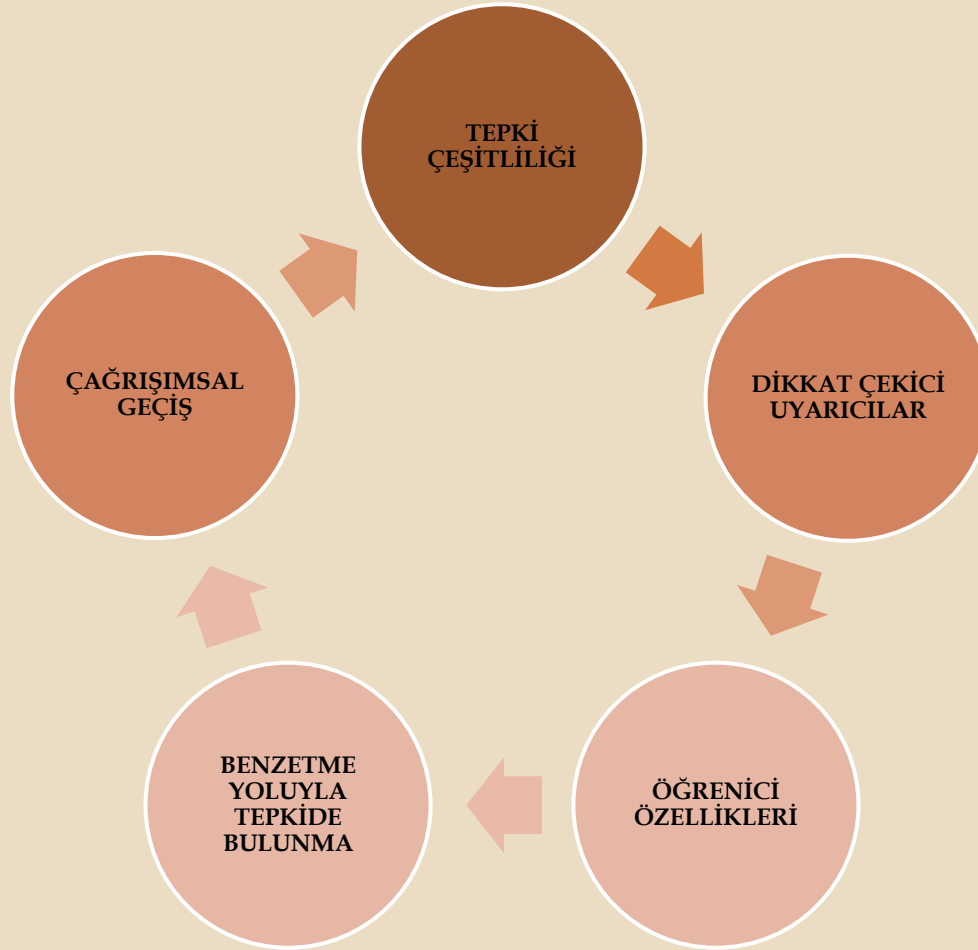
Thorndike deneylerini kediler üzerinde gerçekleştirmiştir. Thorndike'ın yaptığı deneyde, kafese yerleştirilen kedi dışarı çıkmak için sağa-sola koşma ve sıçrama davranışları göstermiş, tesadüfen kapı mandalına bağlı ipi çekmesi neticesinde kapı açılmış ve dışarı çıkmayı başarmıştır.

Bu deney tekrarlandıkça kedinin kafesten çıkmak için yaptığı denemeyanılma davranışları azalmış ve kedi mandalın bağlı olduğu ipi daha kısa sürede çekerek dışarı çıkmayı öğrenmiştir.

Thorndike, bu çalışmayla denemeyanılma anında yapılan davranışların kalıcı olduğu (öğrenildiği), diğerlerinin ise terk edildiği sonucuna ulaşmaktadır.



# 1930'DAN ÖNCEKİ İKİNCİL İLKELER



# TEPKİ ÇEŞİTLİLİĞİ

- Organizma bir problemle karşılaştığında bir tepkide bulunur, o çözüm getirmezse bir başkasını dener. Bu durum tepki bulununcaya kadar devam eder. Çözüme ulaşıncaya kadar çeşitli tepki gösterme deneme yanılma yoluyla öğrenmenin bir gereğidir.

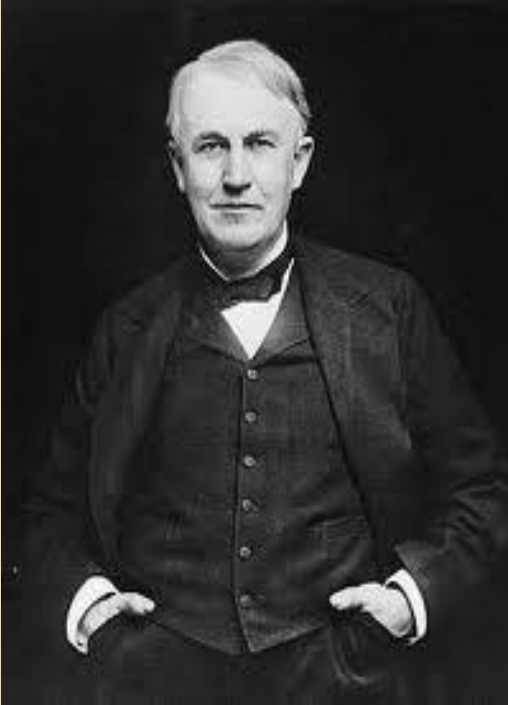
Organizma öğrenme sürecinde “  
Ne kadar fazla tepki gösterirse,  
öğrenmesi o kadar hızlı  
olacak, öğrenmenin süresi de o  
kadar kısa olacaktır.” Bu nedenle  
öğrenciler sınıfta olabildiği  
kadar aktif olmalıdır.



Edison'un elektriđi  
bulmak iin ka  
deneme yaptığını  
biliyor muyuz ?



# YILMAYAN BİR DENEME USTASI



Durmadan çalışmak yüzünden Edison'un gözleri yanıyor, dayanılmaz sancılar veriyordu. Ama o bunları kimseye söylemiyor, sadece hatıra defterine kaydediyordu.

Peş peşe deneylerin sürdüğü bir gün asistanı :

-Artık bu işten vazgeçsek! deyiverdi.

-Niçin? Dedi Edison

-Çünkü şu ana kadar iki bin deney yaptık ve hiçbir sonuç alamadık! Edison hemen itiraz etti:

-Bu doğru değil...Evet, amacımıza ulaşamadık ama hiçbir netice elde edemediğimiz doğru değildir.Çünkü aradığımız şeyin bu iki bin deney içinde bulunmadığını öğrenmiş bulunuyoruz.

1879 Kasımında **Edison** bir gece yazı masasının başına oturmuş, sönük bir puroyu emerek ne yapacağını düşünüyordu. Dalgın dalgın ceketinin düğmelerinden birini çevirirken düğme koptu.Üstünden bir iplik parçası sarkıyordu.Birden yerinden fırladı, laboratuara geçti ve teknisyenlerine iplik parçasını gösterdi.

-Böylesini acaba elektrik nakledici olarak kullandık mı hiç? Hayır,cevabını alınca

-Demek kullanmadık! Öyleyse gidin bir yumak ip alın,ufak parçalar halinde kesin, kömürleştirin ve lambalarınıza takın.

Asistanları sonuç ummamakla beraber hemen dediğini yaptılar.**Edisonun** bu fikri, bu sahadaki çalışmalarından vazgeçmeden önce başvurulacak son çare olarak görülüyordu.

Kömürleştirilen iplikler her seferinde kırılmasına rağmen bu hassas ipliklerden biri kırılmadan lambaların birine takılabildi.Lambanın havası hemen boşaltıldı.Lambaya elektrik verildiğinde iplik kızdı ve tatlı sarı bir ışık meydana geldi Edison ve arkadaşları ışığa büyülenmiş gibi bakıyorlardı.Acaba ne kadar sürecekti?Ampul saatlerce sönmedi ...

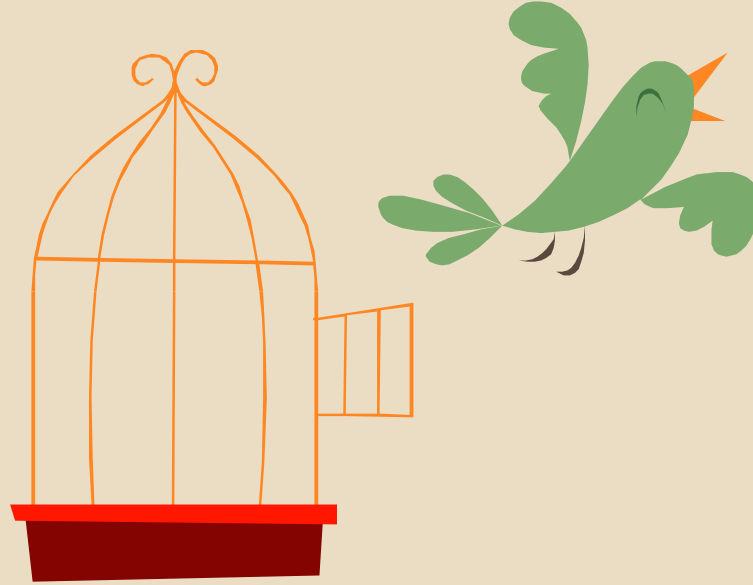


# DİKKAT ÇEKİCİ UYARICILAR

- Öğrenci, problem ya da uyarıcı durumdaki dikkati çeken daha baskın olan öğeleri ya da uyarıcıları seçerek onlara tepkide bulunur. Yani davranışı yönlendiren çevredeki uyarıcıların tümü değil ancak dikkati çeken bazı uyarıcılardır

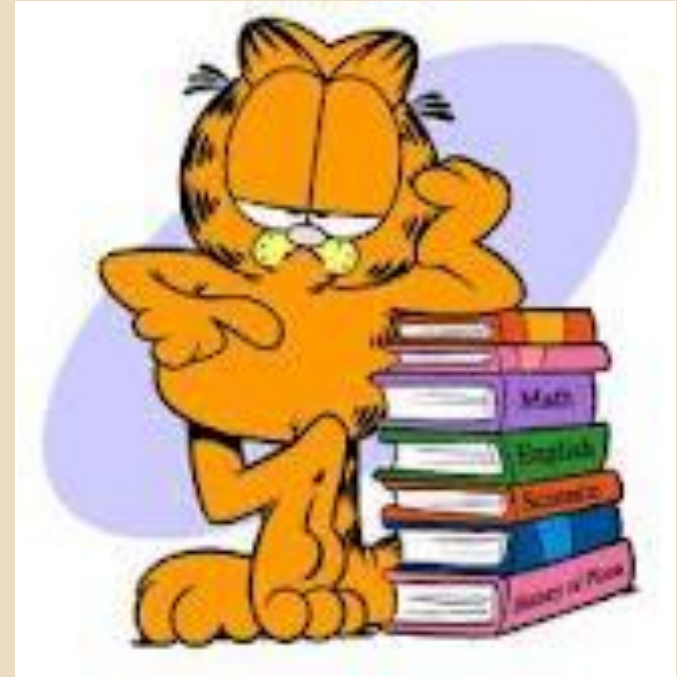


- Örneğin kafesinden kurtulmak isteyen kuş kafesin kapısıyla ve kilidiyle uğraşacaktır.



# ÖĞRENİCİ ÖZELLİKLERİ

Sizce öğrenmede öğrenici özellikleri ne kadar etkilidir ?



- Thorndike'a göre organizmanın verdiği tepkileri hem dıřsal uyarıcılar hem de insanın kořulları belirlemektedir. Bireyler arasında kalıtımsal özellikler gibi deęişmez farklar ya da yorgunluk hastalık gibi deęişmeye açık özellikler öğrenmede farklılık yaratacaktır.
- İnsanın kořulları, iki başlık altında toplanmaktadır: *kalıtım (deęişmez) ve tutumlar (deęişmeye açık)*.

# BENZETME YOLUYLA TEPKİDE BULUNMA

- Yeni karşılaşılan bir durumda yapılan tepki, daha önce benzer bir durumda yapılan tepkiye benzeyecektir.
- Bu daha sonra “uyarıcı genellemesi” olarak da adlandırılmıştır.

Thorndike bunu transferde benzer ögeler teorisi olarak da açıklamaktadır. İki benzer durum arasındaki transfer miktarını iki durumda var olan ortak ögelerin sayısı belirlemektedir. İki durum arasında ortak ögelerin sayısı arttıkça transfer miktarı da artar.



# ÇAĞRIŞIMSAL GEÇİŞ

- Bir uyarıcı durumunda gösterilen tepkinin, duruma yeni uyarıcıların eklenmesi, eski uyarıcıların derece derece çıkarılmasıyla tamamen yeni uyarıcılara da eski tepkinin gösterilmesidir. Geçiş sırasında orijinal uyarıcı yavaş yavaş ortamdan çıkarılır. Bu orijinal uyarıcıya gösterilen tepki ortama eklenmiş uyarıcıya da gösterilir.

- Thorndike bu ilkeyi kediye “ayakta dur” emrini öğretirken kullanmıştır.Önce kediye bir parça balığı yukarıdan göstermiş,daha sonra kediye ayağa kalk demiştir.Yeterli sayıda deneme yaptıktan sonra yavaş yavaş balığı ortamdan çekmiş;sadece “ayağa kalk ” komutunu verdiğinde kedinin ayağa kalktığını görmüştür.





- Özellikle reklamcılar bu ilkeden fazlasıyla yararlanmaktadır.





# 1930'DAN SONRAKİ ÖĞRENME KURAMI



# ETKİNİN YAYILMASI

- Pekiştirme , pekiştirilen doğru davranışın tekrar edilmesini sağladığı gibi, pekiştirilmeyen fakat pekiştirilen davranışla yan yana yer alan yanlış davranışın da tekrar edilmesine yol açar. Yani pekiştirmenin etkisi doğru davranışın yanındaki yanlış davranışa da geçer.



# AİT OLMA

- Uyarıcı durumda olan iki öge birbirine aitse ikisi arasında çağrışım olmakta , ancak bitişik olan fakat birbirine ait olmayan iki öge arasında çağrışım meydana gelmemektedir.

- Zeynep öğretmendir.” “Ahmet iyi bir öğrencidir.” “Ayşe ev kadınıdır.” gibi birbirleriyle ilişkili olmayan cümleler arka arkaya verildiğinde, çağrışım bir cümle içindeki birbirine ait olan sözcükler arasındadır. Böyle bir durumda Zeynep’ten sonra gelen sözcük sorulduğunda büyük ölçüde “öğretmendir” cevabı alınırken, “öğretmendir” den sonra gelen sözcüğün ne olduğu sorulduğunda doğru cevap alınamadığı gözlenmiştir.

Alfabeyi hi sondan  
bařlayarak geriye  
saymayı denediniz  
mi?



# ÇAĞRIŞIMSAL ZİTLİK

- Thorndike “ait olma” ilkesinin, Gestalt psikologlarını doğruladığına dair eleştirilere “çağrışımsal zıtlık ilkesi” ile karşı çıkmıştır. Örneğin bireyler alfabedeki harfleri ileriye doğru daha kolay sayarken, geriye doğru saymada zorlanmaktadır.





# Başka bir örnek

- İngilizce sözcük öğrenen kişi İngilizce-Türkçe sözlüğe bakmaya alışmışsa, Türkçe-İngilizce sözlüğe bakmakta zorlanabilir.



# THORNDİKE'İN ÖĞRENME KURAMININ EĞİTİME KATKILARI

Eğitimin bilimsel bir nitelik taşıması gerektiği üzerinde durmuş ve çıktılarının nesnel olarak gözlenmesi gerektiğini belirtmiştir. Ona göre öğretimin başlangıcında öğrenciye ne kazandırılacağı hedef davranışlarla belirlenmelidir.

Hedef davranışları belirlerken öğrencinin özellikleri yani hazırbulunuşluğu dikkate alınmalıdır.

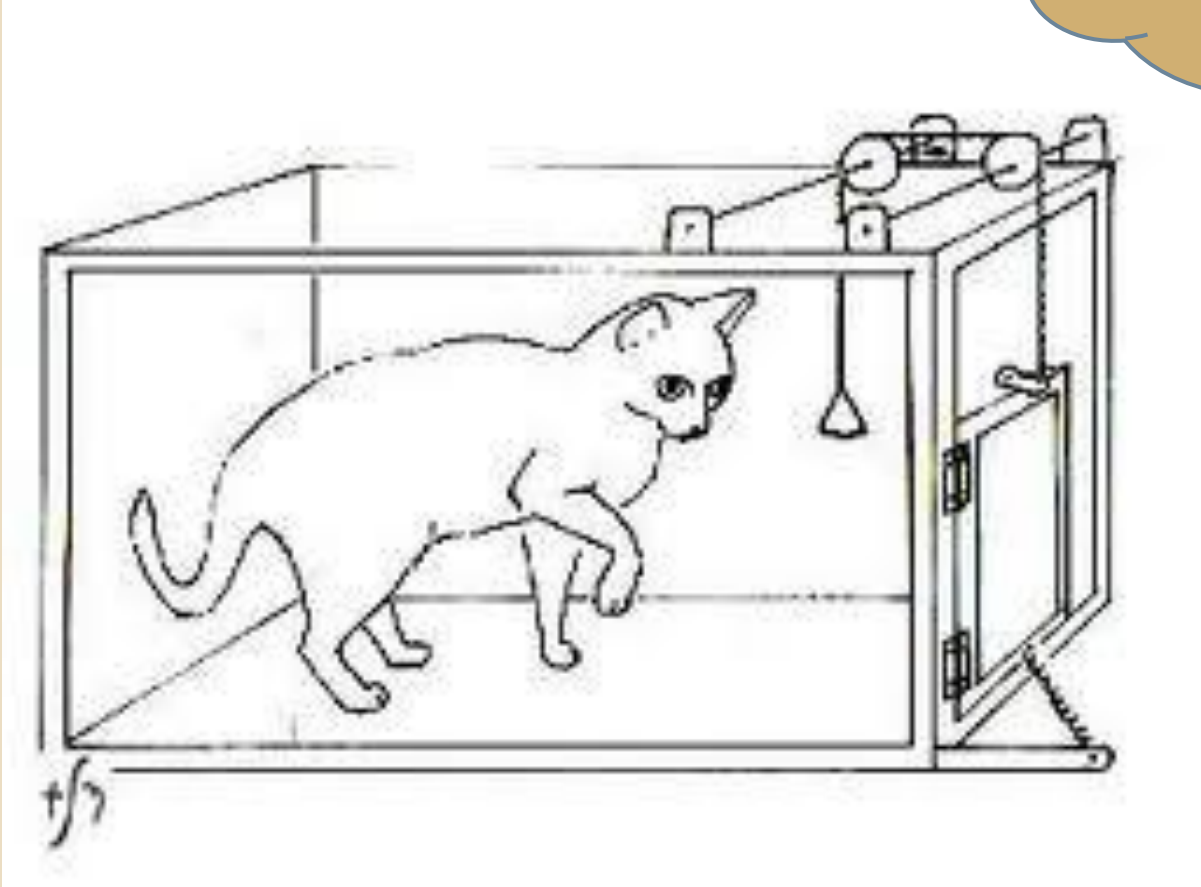
Öğrenciye kazandırılacak davranışların onların ihtiyacını karşılayacak haz yaratacak davranışlar olmasına özen gösterilmelidir.

Öğrenme birdenbire değil küçük birimler halinde oluşmaktadır. Bu nedenle öğrenme adım adım kolaydan zora doğru planlanmalıdır.

Öğrencinin hedef davranışları kazanması için düzenlenecek öğretme- öğrenme ortamında seçilecek uyarıcıların dikkat çekici ve hedef davranışa yöneltecek özellikte olmasına dikkat edilmelidir.

Öğrenilecek şeylerin, öğrenciye verilecek materyallerin birbiriyle hiç ilişkisi olmadan tek tek değil de birbirine ait olacak şekilde olmasına dikkat edilmelidir.

Sunu bitti ben hala buradayım, nerde hayvan hakları nerde bu devlet?



# KOBAY FARENİN ZAFERİ

Aptal kedi...Asla  
oradan  
çıkamayacaksın  
Thorndike elimde  
!!!! hahahahaha

